



plus de  
**SURPRISES ?**



CONFIEZ-VOUS À NOTRE **CONSEILLER 777**  
ET LAISSEZ-VOUS GUIDER VERS VOTRE  
PROCHAINE DESTINATION !

**777pilotbook.com** est le premier site Web  
qui recense les ports et les concessions portuaires  
et vous aide à choisir le bon atterrissage!

Lisez les commentaires et partagez vos expériences  
avec d'autres plaisanciers sur le rapport qualité-prix,  
la sécurité, la courtoisie et les services offerts.

La recherche est facile!  
Il suffit de quelques clics pour avoir à votre disposition  
toutes les informations utiles à votre voyage.



savoir-faire et passion  
777guidenautique.fr

**INTRODUCTION**

- 1 DANS LES COULISSES D'UN GUIDE NAUTIQUE
- 3 NOS VALEURS
- 7 L'ÉQUIPAGE

**PARTIE TECHNIQUE**

- 136 SIGNAUX CARDINAUX
- 137 RÉGLES DE MANŒUVRE
- 138 MARQUES ET FEUX DES NAVIRES
- 140 SIGNAUX SONORES
- 142 GLOSSAIRE ESSENTIEL
- 144 BULLETINS POUR LA NAVIGATION
- 146 ÉCHELLE BEAUFORT DE LA FORCE DU VENT
- 149 FORMALITÉS ET RENSEIGNEMENTS: GRÈCE

**CARTOGRAPHIE**

- 8 DU CANAL DE LEFKÁDA À L'EMBOUCHURE DU GOLFE DE PÁTRAS & ÎLE DE LEFKÁDA
- 60 ÎLES D'ITAKE & DE CÉPHALONIE
- 104 ÎLE DE ZAKYNTHOS
- 150 INDEX ET LÉGENDE

**ITINÉRAIRES**

- 132 GRÈCE IONNIENNE
- Les couleurs les plus séduisantes pour les yeux*

**8 Cartographie**



**DU CANAL DE LEFKÁDA À L'EMBOUCHURE DU GOLFE DE PÁTRAS & ÎLE DE LEFKÁDA**

**DISTANCES EN MILLES ENTRE LES PRINCIPAUX PORTS ET LES MARINAS**

Kanali Lefkadas - Lefkada	1
Lefkada - Nikiana	5
Nikiana - Aktio Palairos	8
Nikiana - Periyali	4
Periyali - Vlichos	2
Vlichos - Vathi	7
Vathi - Altherinos	4
Vlichos - Sivota	10
Sivota - Ithaki (Itaka) Frikes	10
Sivota - Vasiliki	9
Vasiliki - Kanali Lefkadas	28
Aktio Palairos - Xiromero Mitkas	10
Aktio Palairos - Altherinos	7
Xiromero Mitkas - Xiromero Astakos	15
Xiromero Mitkas - Episkopi	2
Episkopi - Kastos	8
Xiromero Astakos - Xiromero Platigiali	5
Xiromero Platigiali - Ithaki (Itaka) Kioni	20

**LE CLIMAT**

Le climat de cette zone est typiquement méditerranéen, comme c'est également le cas dans les autres régions décrites ci-dessus, mais il se caractérise par une douceur qui est normalement exacerbée par la présence de la mer ouverte. En effet, après avoir traversé le Canal de Lefkas, avant lequel nous sommes confrontés à la mer ouverte ou le fort vent du Nord-Ouest (NO) peut soulever des vagues, nous nous trouvons à l'intérieur d'une sorte de mer intérieure abritée par les nombreuses îles. Les îles agissent comme une barrière contre les phénomènes météorologiques et leurs sommets, lorsque le temps est humide ou perturbé, forment des chapeaux de nuages que l'on reconnaît de loin. À l'intérieur de ce carré, on bénéficie d'une sorte d'environnement plus calme. Les îles, sur leur côté exposé à la haute mer, sont accidentées et arides, alors que sur le côté qui sert de toile de fond à ce petit paradis, elles sont vertes et luxuriantes, avec une végétation méditerranéenne.

**LES VENTS**

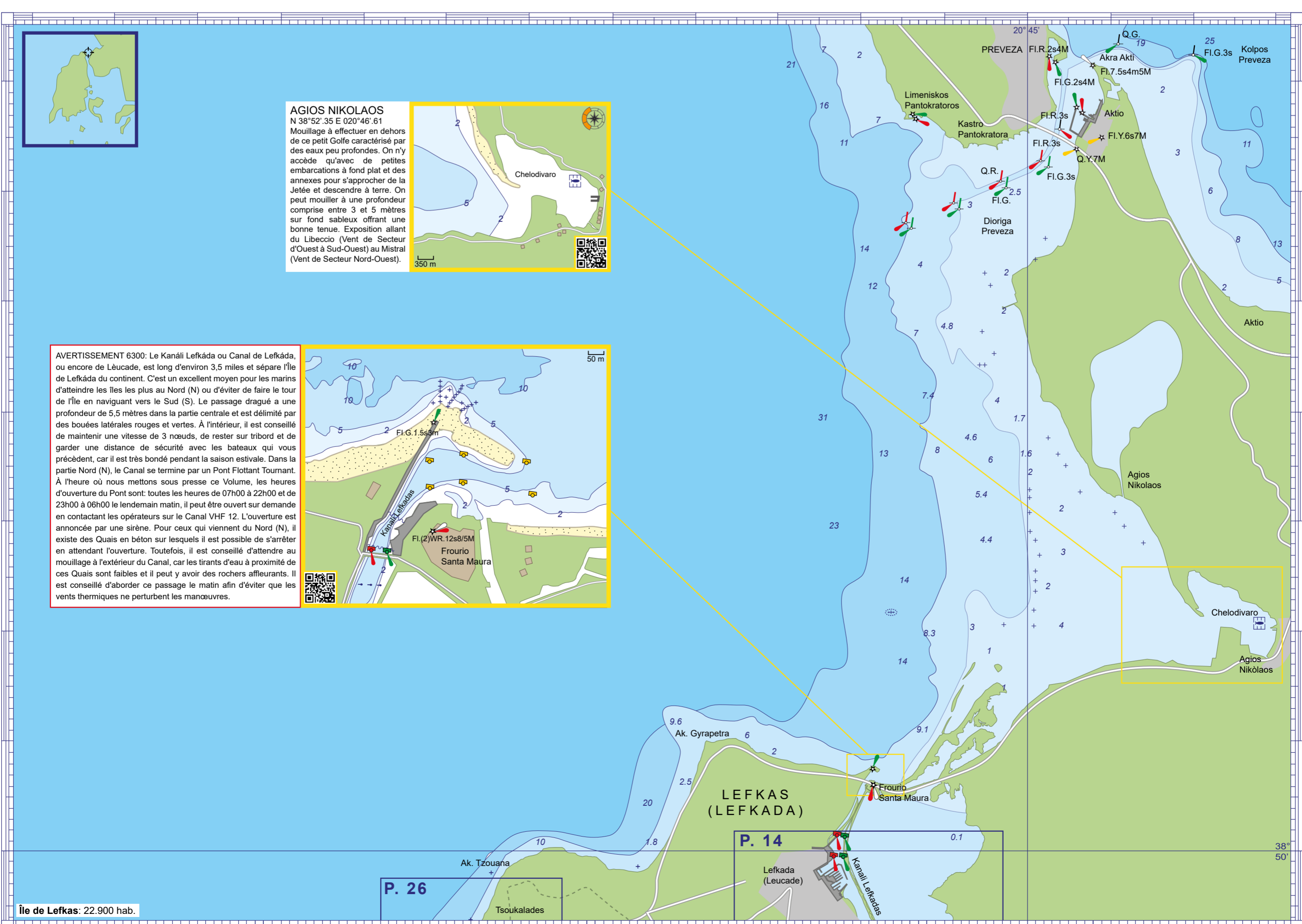
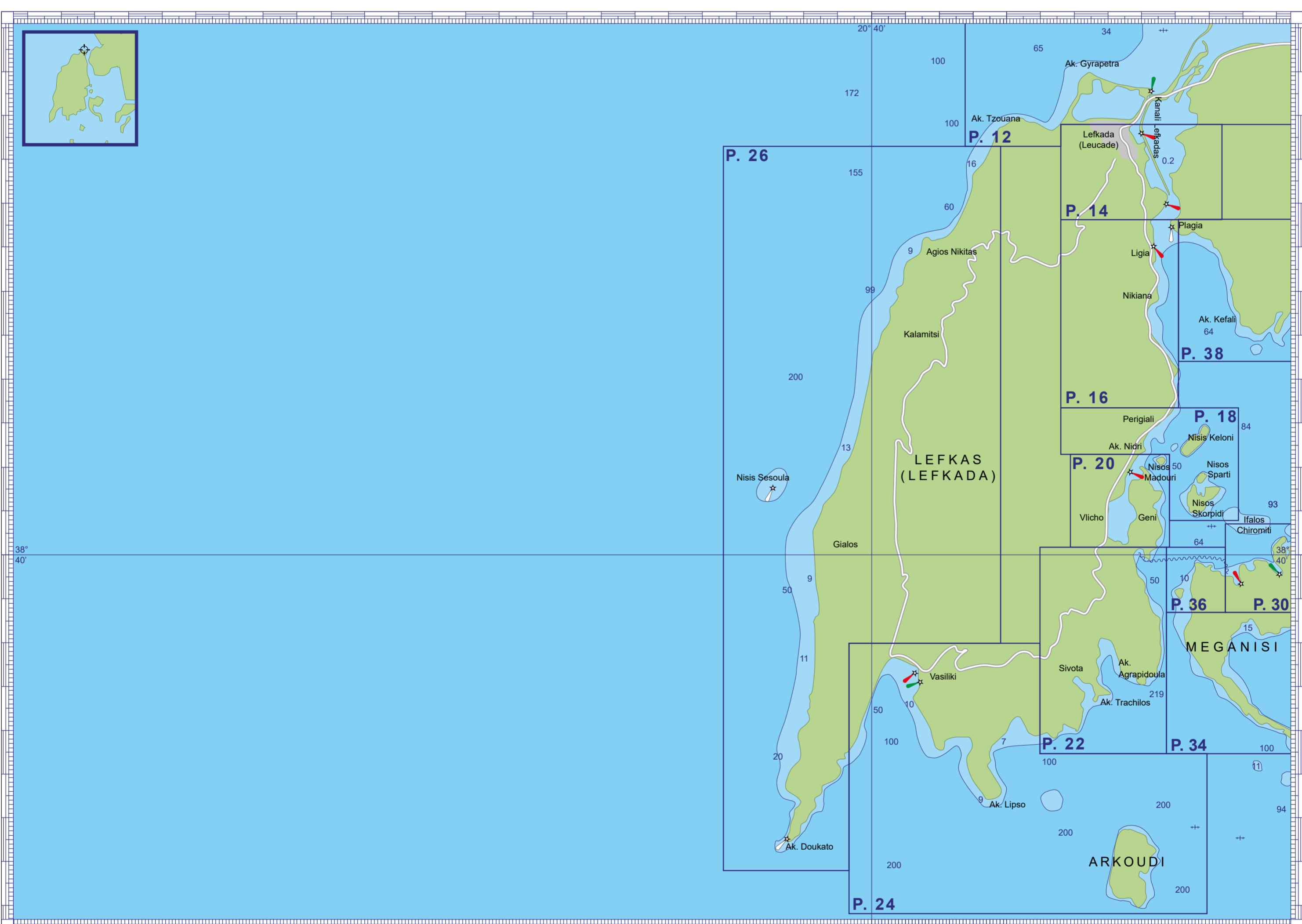
Outre les vents dominants d'été dont nous avons largement parlé dans les chapitres précédents et qui caractérisent toute la région, ainsi que la présence de nombreuses îles au relief montagneux important, cette région est affectée par des vents catabattiques de chute, qui touchent les zones apparemment abritées situées sous les montagnes. Dans ce cas, la mer reste plate, mais les mouillages peuvent devenir intenable en raison de la force du vent.

**LES COURANTS**

Il n'y a pas de courants importants entre les îles. Même le passage par le Canal de Lefkas n'est pas soumis à des courants susceptibles d'affecter la navigation. En revanche, lorsque le Sirocco (Vent de Sud-Est) se combine avec la marée haute, il peut se produire des phénomènes de "saiches", c'est-à-dire des vagues stationnaires avec de longues périodes d'oscillation du niveau de l'eau, notamment dans la partie Nord (N) du complexe insulaire, entre Léucade ou Lefkada et le continent.

**LES PAYSAGES**

La riche variété de paysages et les centaines de nuances que reflète la Mer Ionienne, du bleu intense de la lagune au vert qu'exprime la végétation méditerranéenne luxuriante, en passant par les reflets des fleurs printanières aux mille couleurs: telles sont les impressions qui laissent une trace indélébile dans la mémoire de ces îles. Lefkada est sans aucun doute l'île la plus imposante, tandis que Méganisi est la plus importante des petites îles, tandis que la plus célèbre est l'île de Nisida Skorpis, qui a fait la une des journaux dans les années 1970 pour avoir servi de cadre au mariage d'Aristote Onassis et de Jacqueline Kennedy. Toute la région a connu des moments dramatiques dans le passé, notamment les tremblements de terre de 1948 et 1953, qui ont presque rasé tous les bâtiments de l'île. En conséquence, les villages ont perdu leur charme typiquement grec. Méganisi, bien que de petite taille, est riche en plages et en criques et constitue une destination idéale pour le tourisme nautique. C'est une île paisible et accueillante, presque sans voitures et sans bruit. De nombreux sentiers la traversent et les routes sont étroites, ce qui est idéal pour la marche. Les grottes marines sont les principales attractions de Méganisi. La Grotte de Papanikolis doit sa célébrité au fait qu'elle a servi de cachette aux sous-marins pendant la Seconde Guerre Mondiale. Les îles de Lefkada et de Méganisi basent leur économie sur le tourisme, l'agriculture et la pêche. Les principales cultures sont la vigne, l'olivier et les grandes oliveraies qui ornent les pentes des îles.



**AGIOS NIKOLAOS**  
N 38°52' 35 E 020°46' 61  
Mouillage à effectuer en dehors de ce petit Golfe caractérisé par des eaux peu profondes. On n'y accède qu'à travers de petites embarcations à fond plat et des annexes pour s'approcher de la jetée et descendre à terre. On peut mouiller à une profondeur comprise entre 3 et 5 mètres sur fond sableux offrant une bonne tenue. Exposition allant du Libeccio (Vent de Secteur d'Ouest à Sud-Ouest) au Mistral (Vent de Secteur Nord-Ouest).

**AVERTISSEMENT 6300:** Le Kanali Lefkada ou Canal de Lefkada, ou encore de Léucade, est long d'environ 3,5 milles et sépare l'île de Lefkada du continent. C'est un excellent mouillage pour les marins d'atteindre les îles les plus au Nord (N) ou d'éviter de faire le tour de l'île en navigant vers le Sud (S). Le passage dragué a une profondeur de 5,5 mètres dans la partie centrale et est délimité par des bouées latérales rouges et vertes. À l'intérieur, il est conseillé de maintenir une vitesse de 3 nœuds, de rester sur tribord et de garder une distance de sécurité avec les bateaux qui vous précèdent, car il est très borné pendant la saison estivale. Dans la partie Nord (N), le Canal se termine par un Pont Flottant Tourmant. À l'heure où nous mettons sous presse ce Volume, les heures d'ouverture du Pont sont: toutes les heures de 07h00 à 22h00 et de 23h00 à 06h00 le lendemain matin, il peut être ouvert sur demande en contactant les opérateurs sur le Canal VHF 12. L'ouverture est annoncée par une sirène. Pour ceux qui viennent du Nord (N), il existe des Quais en béton sur lesquels il est possible de s'arrêter en attendant l'ouverture. Toutefois, il est conseillé d'attendre au mouillage à l'extérieur du Canal, car les trants d'eau à proximité de ces Quais sont faibles et il peut y avoir des rochers affleurants. Il est conseillé d'aborder ce passage le matin afin d'éviter que les vents thermiques perturbent les manœuvres.